

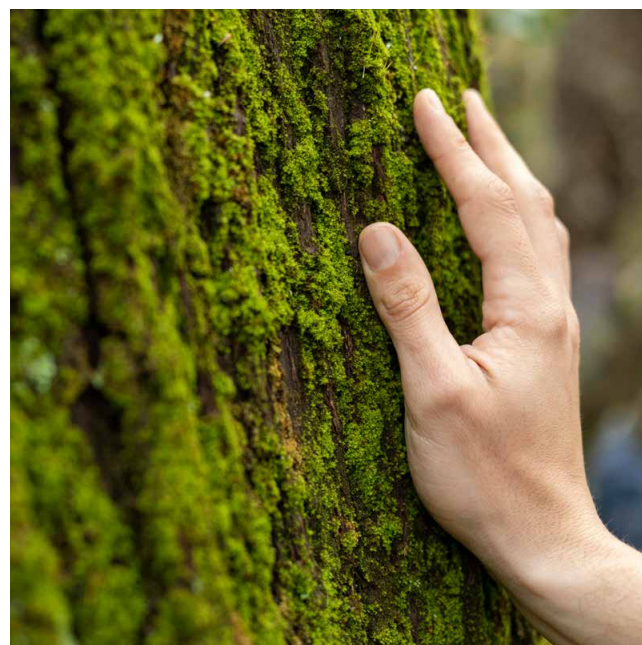
RAPORT ESG  
dla Pfleiderer  
ZA **2022** ROK





# SPIS TREŚCI

<b>1. WSTĘP</b>	<b>04</b>
<b>2. ŁAD KORPORACYJNY</b>	<b>08</b>
- Kim jesteśmy	10
- Struktura Pfeleiderer Polska Sp. z o.o.	12
- Zakłady produkcyjne	14
- Historia w pigułce	16
- Nasza oferta	18
- Pozostałe aktywności	22
<b>3. CELE PFLEIDERER</b>	<b>26</b>
<b>4. MATERIAŁY</b>	<b>28</b>
- Gospodarka cyrkulacyjna	30
- Surowiec drzewny	32
<b>5. ŚRODOWISKO</b>	<b>34</b>
- Kamienie milowe	36
- Inwestycje	38
- Emisje, zużycie i zarządzanie zasobami naturalnymi	40
<b>6. LUDZIE</b>	<b>50</b>
- Zatrudnienie	52
- Bezpieczeństwo pracy	56
- Działania na rzecz społeczności - CSR	58





# 01 WSTĘP







Szanowni Państwo,

Przekazujemy w Wasze ręce Raport Zrównoważonego Rozwoju naszej firmy za 2022r. Jest on kontynuacją założeń i celów wyznaczonych przez zarząd rok wcześniej. Pomimo konsekwencji gospodarczych i rynkowych związanych z Wojną w Ukrainie staraliśmy się konsekwentnie realizować działania na rzecz ograniczenia wpływu naszej działalności produkcyjnej na środowisko naturalne, na miarę istniejących warunków zapewnić stabilność pracy i możliwości rozwoju naszym pracownikom oraz wspierać ważne inicjatywy społeczne.

Proces technologiczny naszej firmy oparty jest przede wszystkim na surowcu drzewnym. Stosowany przez nas mix surowca drzewnego składa się tylko w niewielkiej części z drewna pochodzącego z lasów. Z tego źródła pochodzi materiał, który jest produktem ubocznym pielęgnacyjnych przecinek lasów. Zdecydowana część zużywanego przez nas surowca to wióry, trociny i inne materiały odpadowe pochodzące z tartaków oraz drewno pochodzące z recyklingu. Z roku na rok zwiększamy sukcesywnie udział tego ostatniego naszym procesie produkcyjnym.

Już wiele lat temu zrozumieliśmy, że wielokrotne wykorzystanie drewna i recykling to jedyne modele ekonomiczne, które mogą zagwarantować zrównoważoną produkcję wysokiej jakości produktów drewnopochodnych. Dodatkowo nasza branża jest zobowiązana wnieść znaczący wkład w walkę ze zmianami klimatycznymi w postaci ograniczenia emisji dwutlenku węgla. Dlatego w naszych zakładach wdrożyliśmy odpowiednie technologie przerobu drewna.

Nasze wysokiej jakości płyty meblowe i blaty robocze nadają się idealnie do szerokiego zastosowania w aranżacji wnętrz i produkcji mebli. Nasza oferta płyt budowlanych mfp® ma duże znaczenie w nowoczesnym budownictwie, gdzie bezpieczeństwo produktów i atrybuty związane ze zrównoważonym rozwojem są podstawowym aspektem wyboru dostawcy.

Firma Pfleiderer przykłada bardzo dużą wagę do norm jakościowych swoich produktów ale też do samego procesu projektowania. Naszym celem jest, aby spełniały najwyższe standardy estetyczne oraz funkcjonalne. Dzięki temu będą atrakcyjną alternatywą dla naturalnego drewna oraz innych szlachetnych materiałów.

Sukcesywnie budujemy zrównoważone podstawy naszej działalności. Staramy się być coraz bardziej aktywni w przejściu na gospodarkę niskoemisyjną, tak aby w możliwie jak najkrótszym czasie sprostać globalnym wyzwaniom.

Zrównoważony rozwój naszej firmy oznacza również dobrostan ludzi w niej zatrudnionych. Respektowanie praw człowieka, godne warunki pracy i płacy oraz bezpieczeństwo są dla nas priorytetowe. Jako firma chcemy być aktywnym uczestnikiem życia społecznego, dlatego wspieramy i uczestniczymy w różnego typu aktywnościach szczególnie o zasięgu lokalnym.

W wielu aspektach dotyczących zrównoważonego rozwoju stawiamy sobie ambitne cele i sukcesywnie je realizujemy.

**Grzegorz Kulesza**  
Dyrektor Zarządzający, Członek Zarządu





# 02 ŁĄD KORPORACYJNY

Naszą misją jest partnerstwo w rozwoju i budowaniu wspólnej wartości, poprzez zapewnienie funkcjonalnych i niezawodnych rozwiązań na bazie drewna dla domu.



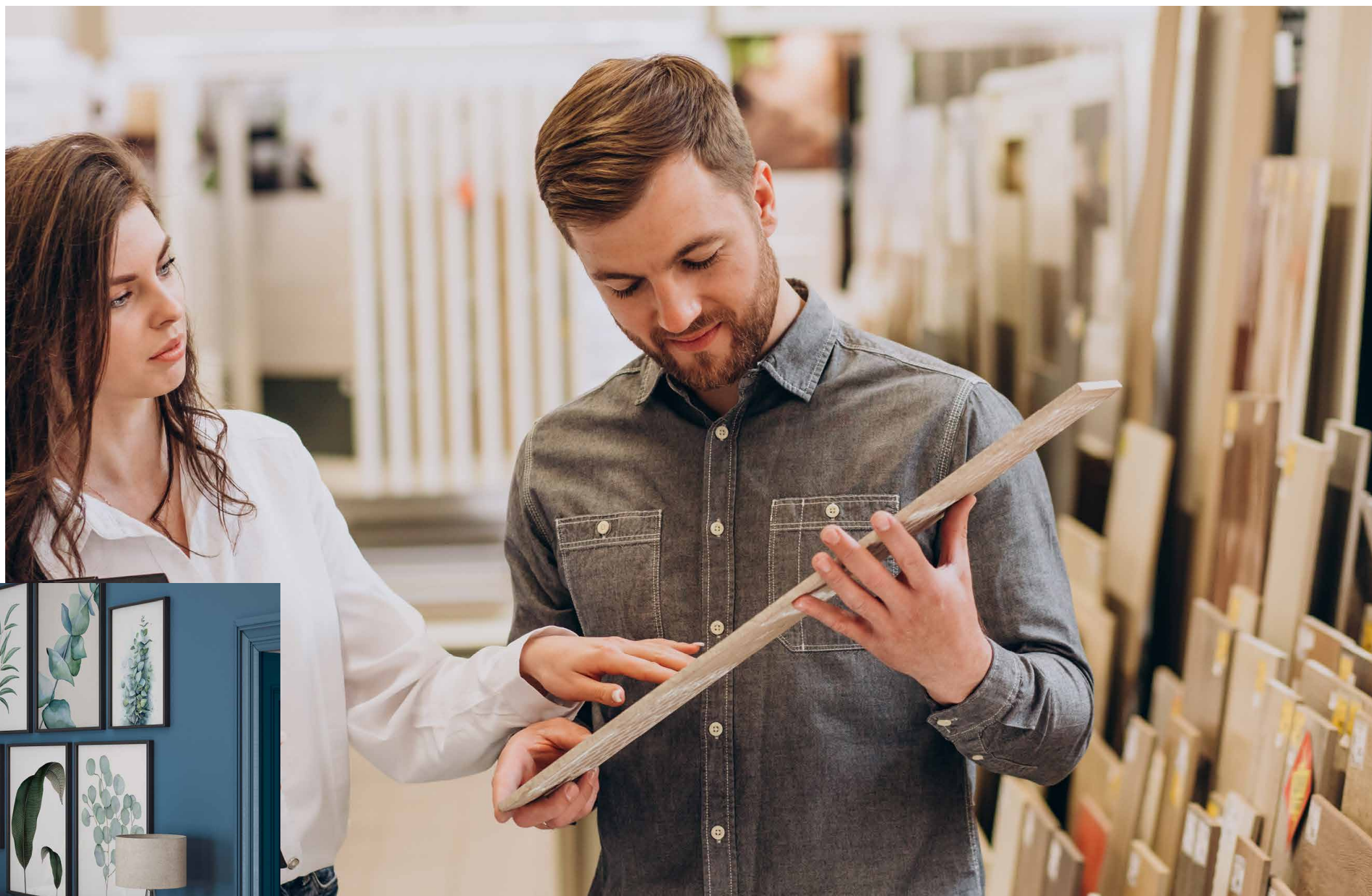
## KIM JESTEŚMY

Polskie Spółki Pfleiderer są dostawcą rozwiązań w oparciu o materiały drewnopochodne dla przemysłu meblarskiego, wykończenia wnętrz i branży budowlanej.

Firma oferuje kompleksową obsługę firm meblowych, zakładów stolarskich, architektów i projektantów oraz firm branży budowlanej kierujących swoją ofertę i usługi zarówno do inwestorów indywidualnych jak i instytucjonalnych.

Model sprzedaży firmy jest zbudowany w oparciu o dystrybucję bezpośrednią oraz pośrednią, realizowaną dzięki rozbudowanej sieci autoryzowanych punktów Pfleiderer Partner, sieci budowlanych, niezależnych dystrybutorów branży budowlanej oraz sieci handlowych DIY jak Castorama czy OBI itp.

Pfleiderer Polska eksportuje swoje produkty do Europy Zachodniej, Skandynawii, krajów bałtyckich, do Europy Południowej.

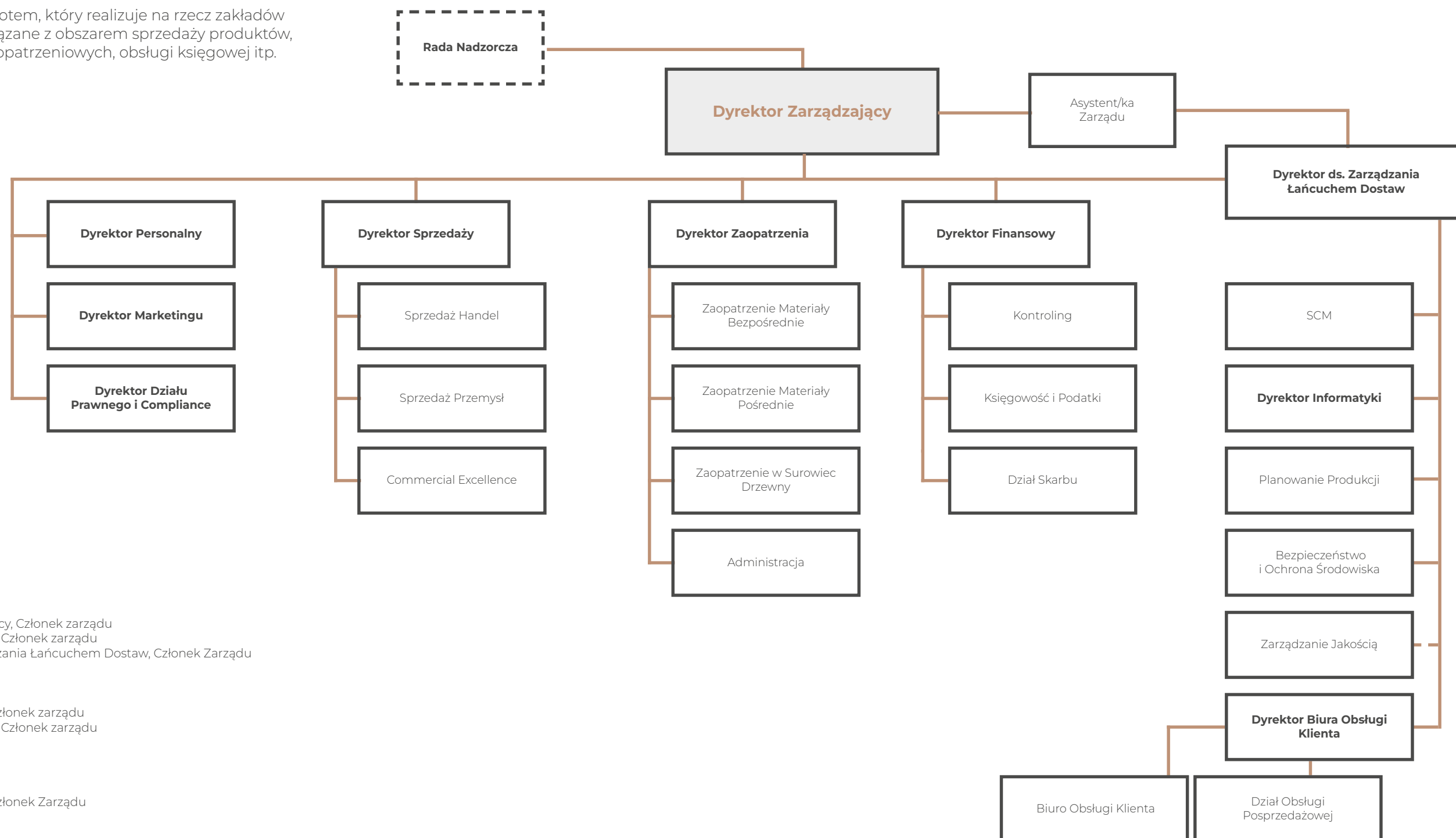


Nasza firma nieustannie i konsekwentnie wdraża koncepcję ekorozwoju, wspieraną praktycznymi, a zarazem kreatywnymi rozwiązaniami w zakresie oferty i szeroko rozumianego serwisu.

# PFLIEDERER EAST

## Struktura Pfeiderer Polska Sp. z o.o.

W skład Pfeiderer East wchodzi spółka Pfeiderer Polska Sp. z o.o. oraz 3 zakłady produkcyjne: Pfeiderer Wieruszów Sp. z o.o., Pfeiderer Grajewo Sp. z o.o., Pfeiderer MDF Grajewo Sp. z o.o. Pfeiderer Polska Sp. z o.o. jest podmiotem, który realizuje na rzecz zakładów produkcyjnych wszystkie funkcje związane z obszarem sprzedaży produktów, polityki marketingowej, procesów zaopatrzeniowych, obsługi księgowej itp.



**Zarząd Pfeiderer Polska Sp. z o.o.**

- Zbigniew Prokopowicz    Prezes zarządu
- Grzegorz Kulesza        Dyrektor zarządzający, Członek zarządu
- Ewa Rytka                 Dyrektor finansowy, Członek zarządu
- Dorota Kostrzewa        Dyrektor ds. Zarządzania Łańcuchem Dostaw, Członek Zarządu

**Pfeiderer Wieruszów Sp. z o.o.**

- Andrzej Wojcieszak      Dyrektor zakładu, Członek zarządu
- Małgorzata Paczkowska   Dyrektor finansowy, Członek zarządu

**Pfeiderer Grajewo Sp. z o.o.,  
Pfeiderer MDF Grajewo Sp. z o.o.**

- Seweryn Górzyński        Dyrektor zakładu, Członek Zarządu



# ZAKŁADY PRODUKCYJNE PFLEIDERER



1

**Pfleiderer Wieruszów Sp. z o.o.**  
 Płyty meblowe wiórowe i laminowane  
 Błaty robocze / kuchenne  
 Ścianki przybłatowe  
 Płyty budowlane mfp®  
 Płyty szalunkowe



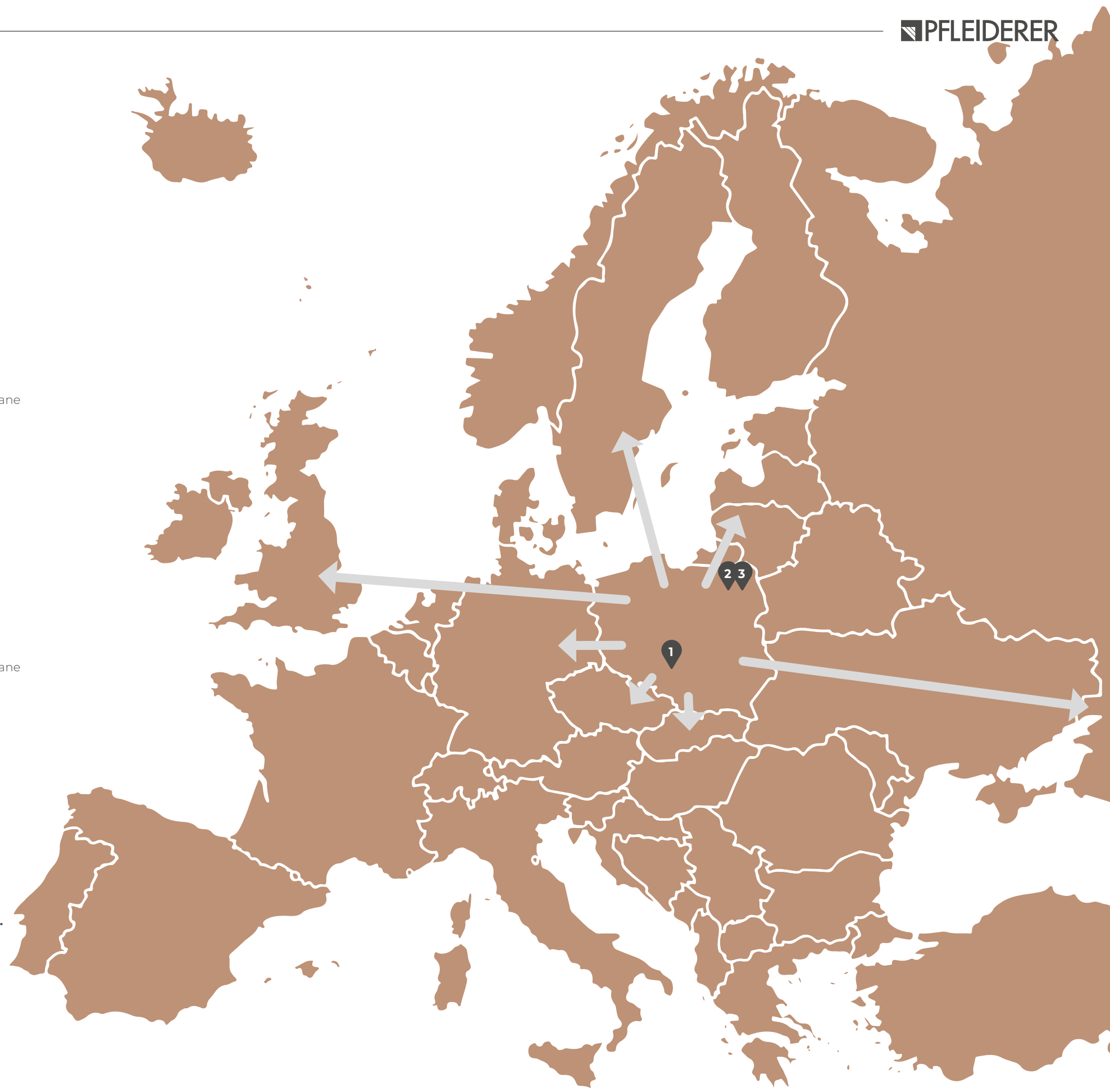
2

**Pfleiderer Grajewo Sp. z o.o.**  
 Płyty meblowe wiórowe i laminowane  
 Folie finish i obrzeża meblowe  
 Płyty budowlane mfp®  
 Płyty szalunkowe



3

**Pfleiderer MDF Grajewo Sp. z o.o.**  
 HDF surowy  
 HDF lakierowany





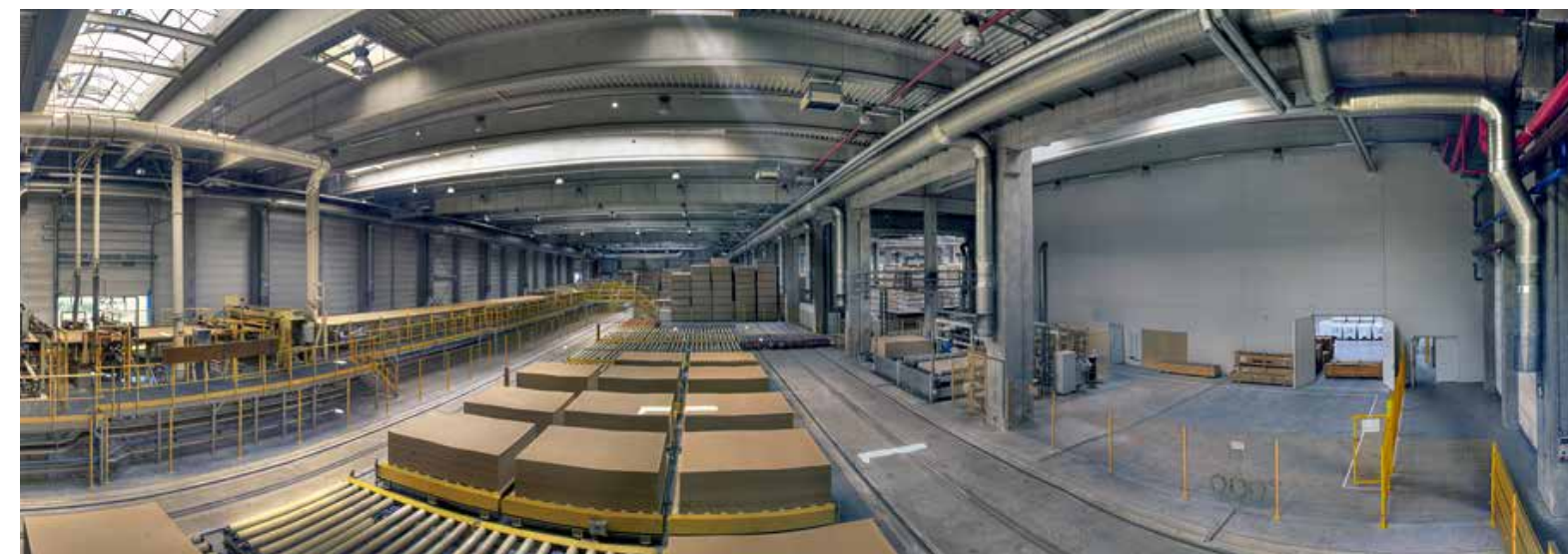
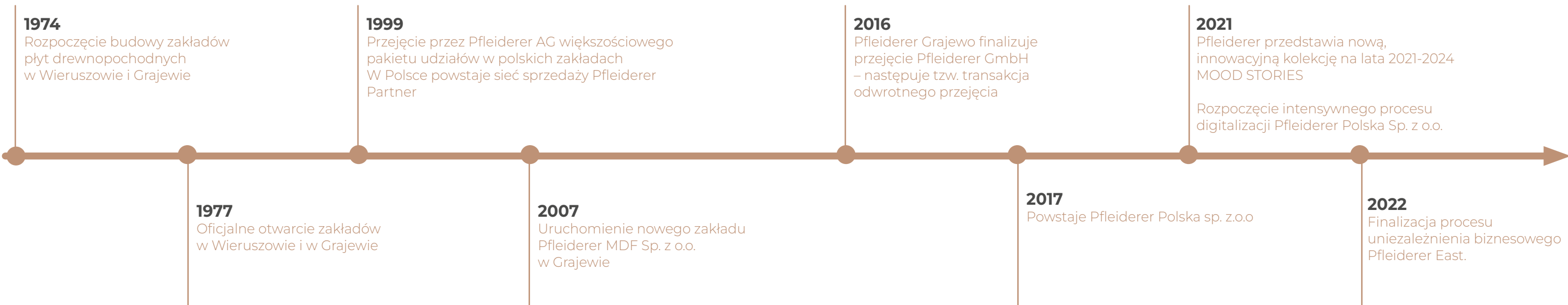
# HISTORIA W PIGUŁCE

Pfleiderer Polska to firma, która od ponad 20 lat jest liderem w produkcji płyt drewnopochodnych na rynku polskim i europejskim. Firma jest kojarzona z jakością i innowacyjnymi rozwiązaniami, a jej produkty są wykorzystywane w różnych branżach, takich jak przemysł meblowy czy branża budowlana.

Historia Pfleiderer w Polsce rozpoczęła się w 1999 roku, kiedy to niemiecka firma Pfleiderer AG nabyła pakiet większościowy w zakładach produkcyjnych w Grajewie i Wieruszowie. Od tego czasu, spółka zaczęła inwestować w nowoczesne technologie, zwiększać swoją produkcję oraz wprowadzać na rynek innowacyjne produkty.



Historia Pfleiderer Polska to historia sukcesu, zbudowana na solidnych fundamentach jakości i innowacyjności. Dzięki ciągłym inwestycjom i rozwijaniu swoich produktów, firma stała się jednym z najważniejszych graczy na rynku płyt drewnopochodnych, a jej produkty cieszą się uznaniem i zaufaniem klientów w kraju i za granicą.



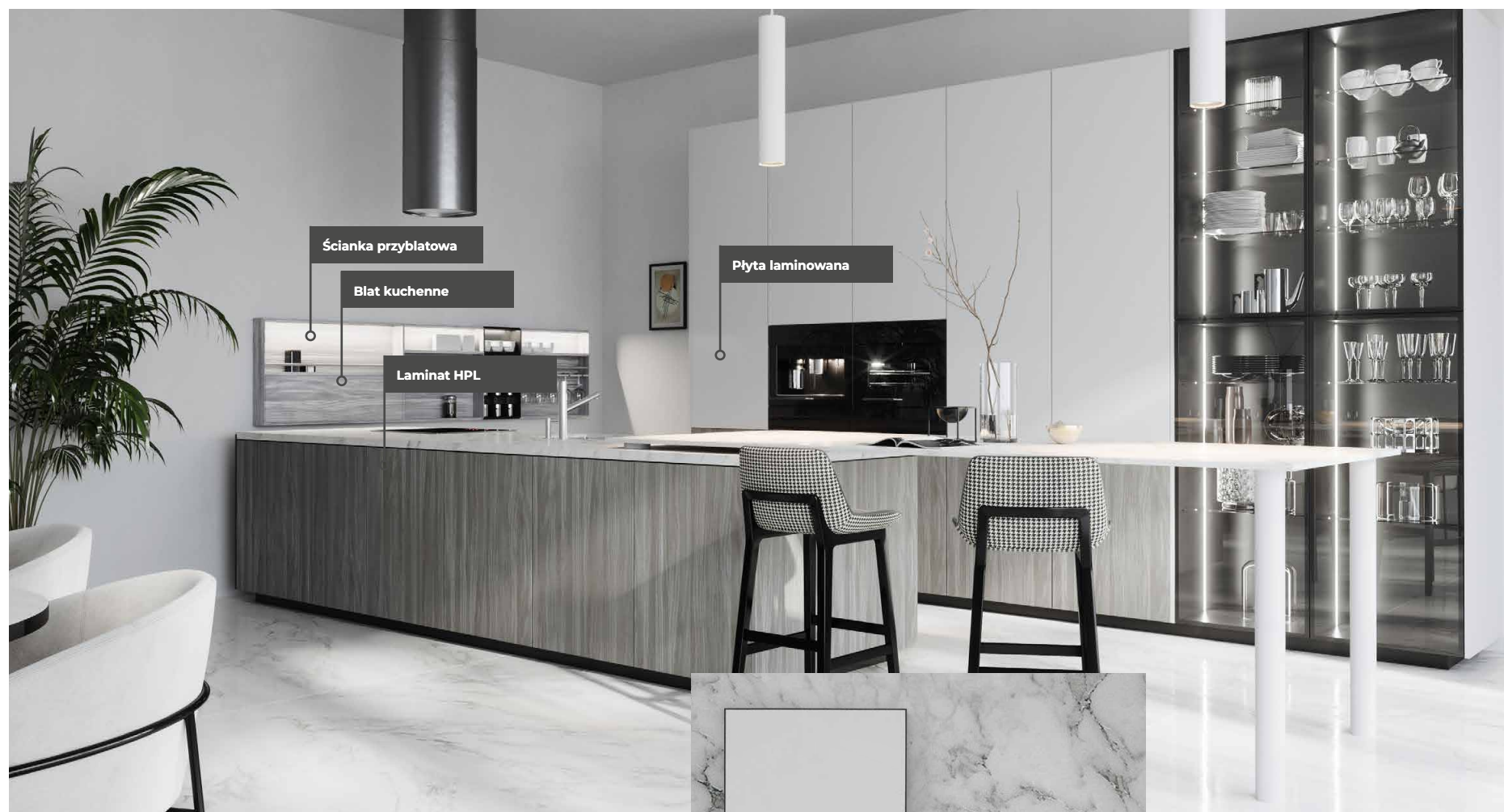


# NASZA OFERTA

## Materiały dla meblarstwa

## MOODSTORIES

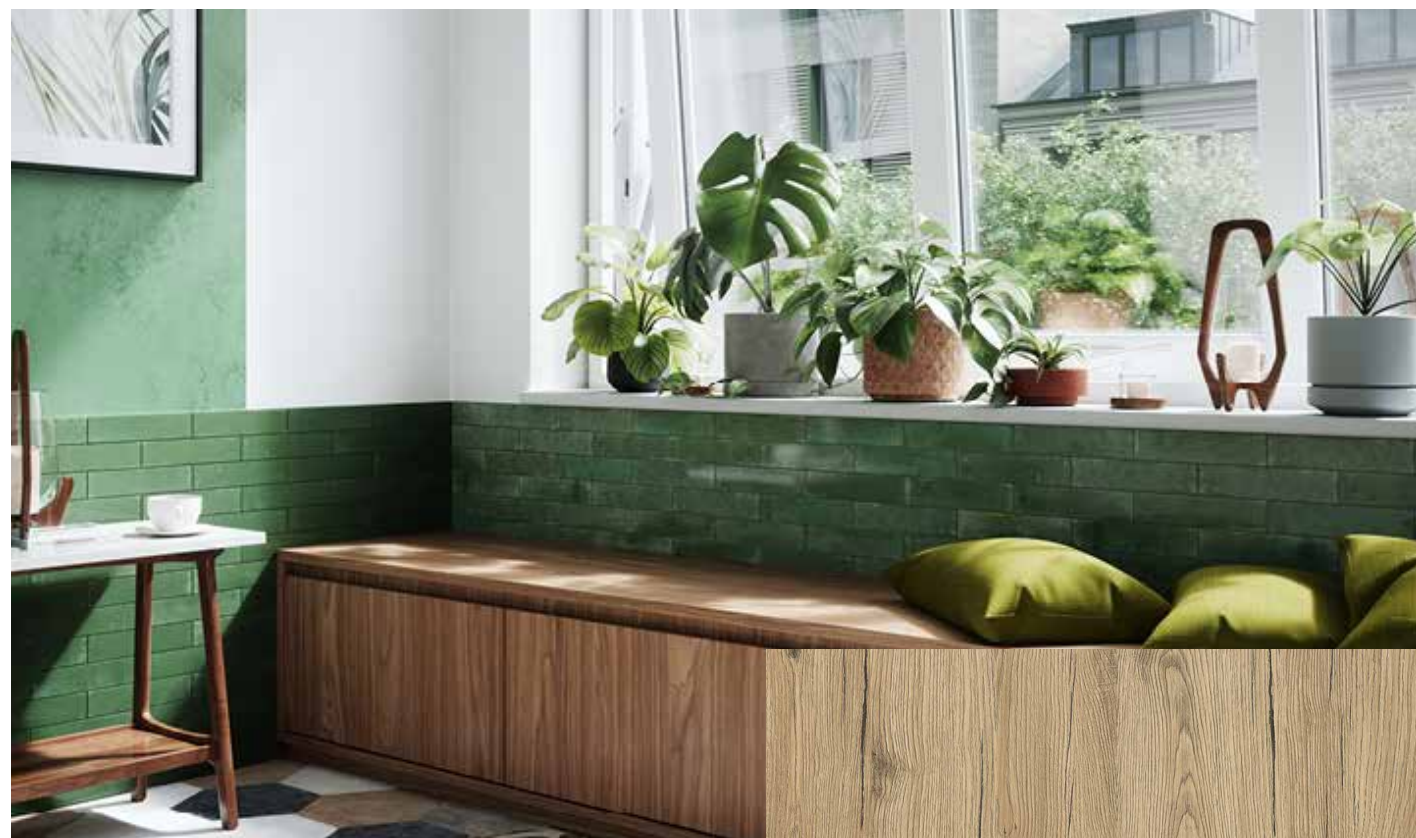
## Materiały dla budownictwa





## ECO DESIGN

W naszej kolekcji znajdują się reprodukcje unikalnych gatunków drewna. Technologia cyfrowa pozwala nam wiernie odtworzyć każdy wzór drewna a także nadać mu nową jakość wizualną. Nasze ekologiczne płyty meblowe mogą z powodzeniem zastąpić naturalne drewno. Dzięki walorom estetycznym i oryginalnym strukturalnym powierzchniom umożliwiają każdemu inwestorowi na stworzenie przyjaznej i bliskiej naturze przestrzeni.



## Wyróżnienia i nagrody

Nasza kolekcja Mood Stories zdobyła liczne nagrody.



## ECO BUILDING

Nasze produkty znajdują zastosowanie w projektach architektonicznych zgodnych z ideą „Zero waste”. Wormhous czyli Dom Robak jest spełnieniem marzeń inwestora o domu dla 4-osobowej rodziny, która chce żyć wygodnie, blisko natury i w zgodzie z naturą. Autorem projektu jest znany architekt Piotra Kuczia – zwolennik projektowania przyjaznego środowisku, energooszczędnego i ekologicznego; Dom Robak zdobył wyróżnienie w kategorii Excellent Communication Design w konkursie German Design Award 2018. w projekcie wykorzystano m.in. płyty budowlane mfp®.





## Zintegrowany system zarządzania jakością

**Wszystkie polskie spółki Pfleiderer posiadają zintegrowany system zarządzania oparty o międzynarodowe standardy dotyczące zarządzania jakością ISO 9001:2015, środowiskiem ISO 14001:2015, energią ISO 50001:2018 i bezpieczeństwem ISO 45001:2018.**

Zdefiniowane w procedurach procesy pomagają osiągać możliwie najlepszy poziom staranności i odpowiedzialności w istotnych obszarach naszej działalności. Nasze procedury są w procesie ciągłego doskonalenia jako odpowiedź na dynamikę zmieniającego się otoczenie rynkowe.



## Etyka Biznesu

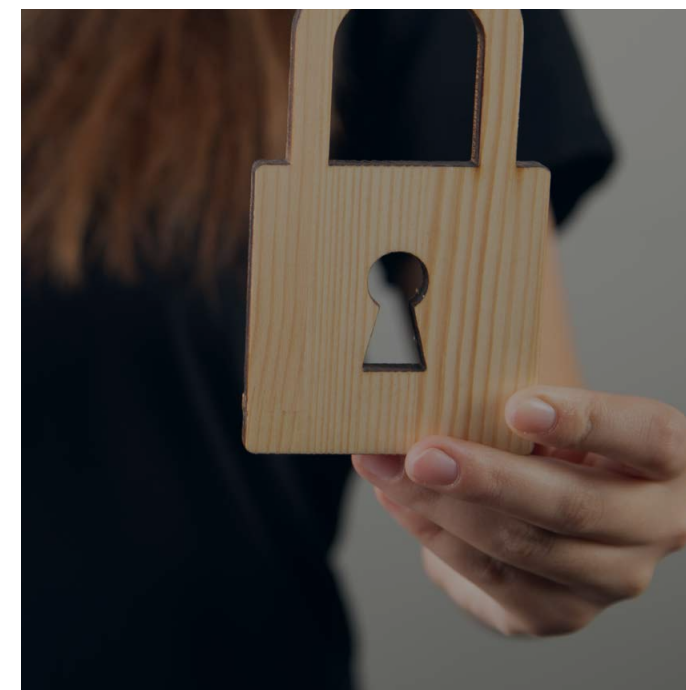
### Kodeks etyczny i polityka antykorupcyjna

Odpowiedzialne działanie jest podstawą naszego biznesu. Każdy pracownik jest zobowiązany do przestrzegania Zasad Prowadzenia Działalności Biznesowej Pfleiderer Polska. Działamy odpowiedzialnie i zgodnie z prawem oraz naszymi wewnętrznymi zasadami i regułami ponieważ czujemy się współodpowiedzialni za ludzi i środowisko naturalne, chcemy uniknąć szkód i chronić interesy naszych partnerów biznesowych.



## Polityka ochrony danych

**Administratorem Danych Osobowych naszych klientów, kontrahentów i współpracowników jest Pfleiderer Polska Sp. z o.o.**



## Nasza strategia Podatkowa

**Procesy i procedury dotyczące zarządzania wykonywaniem obowiązków podatkowych i zapewniające ich prawidłowe wykonanie.**

W zakresie wykonywania obowiązków podatkowych nasze spółki korzystają ze wsparcia Pfleiderer Polska Sp. z o.o., która pełni funkcję centrum kompetencyjnego dla Pfleiderer East, w tym w zakresie obsługi księgowej.

Nasze spółki w swoich działaniach dąży do terminowego i prawidłowego wywiązywania się z obowiązków związanych z rozliczaniem podatków, w tym:

- prawidłowego obliczania podatków,
- terminowego składania deklaracji podatkowych
- terminowej zapłaty podatków.

**Dla osiągnięcia powyższych celów stosujemy procesy i procedury dotyczące zarządzania wykonywaniem obowiązków wynikających z przepisów prawa podatkowego i zapewniające ich prawidłowe wykonanie:**

- Proces zgodności w zakresie CIT obejmujący:
  - działania jakie podejmuje Spółka celem przeprowadzenia rozliczeń w zakresie podatku CIT w sposób gwarantujący ich poprawność merytoryczną i rachunkową wraz z terminami ich wykonania,
  - kompetencje i zakres odpowiedzialności przypisane do poszczególnych stanowisk,
- Proces zgodności w zakresie VAT obejmujący:
  - działania jakie podejmuje Spółka celem przeprowadzenia rozliczeń w zakresie podatku VAT w sposób gwarantujący ich poprawność merytoryczną i rachunkową wraz z terminami ich wykonania,
  - kompetencje i zakres odpowiedzialności przypisane do poszczególnych stanowisk
- Proces weryfikacji kontrahentów posługujących się w transakcjach z naszymi spółkami polskim NIP obejmujący:
  - weryfikację zarejestrowania kontrahentów dla potrzeb VAT na podstawie tzw. białej listy podatników VAT prowadzonej przez Szefa KAS zgodnie z art. 96b ust. 1 ustawy o VAT.
  - weryfikację rachunku bankowego kontrahentów na tzw. białej liście podatników VAT prowadzonej przez Szefa KAS zgodnie z art. 96b ust. 1 ustawy o VAT.
- Proces zapewniania prawidłowe i terminowe wywiązywanie się z obowiązku przekazywania informacji o schematach podatkowych w rozumieniu przepisów rozdziału 11a Ordynacji Podatkowej,
- Proces obiegu dokumentów,
- Procedury zakupowe w zakresie zakupu poszczególnych materiałów i usług w danych obszarach działalności Spółki.

	CE LABEL*	ISO 9001	ISO 14001	ISO 50001	ISO 45001
Wieruszów	●	●	●	●	●
Grajewo	●	●	●	●	●
MDF		●	●	●	●
PPL	●	●	●	●	●

\*płyta budowlana mfp®

Uzupełnieniem Zasad Prowadzenia Działalności Biznesowej jest Polityka przeciwdziałania konfliktom interesów zawierająca wytyczne dotyczących przeciwdziałania i zarządzania konfliktami interesów, jakie mogą wyniknąć w związku z działalnością prowadzoną przez Pfleiderer oraz Regulamin zgłaszania naruszeń i ochrony sygnalistów wprowadzony zgodnie z powszechnie obowiązującymi przepisami prawa, w tym w szczególności Dyrektywą Parlamentu Europejskiego i Rady (UE) 2019/1937 z dnia 23 października 2019 r. w sprawie ochrony osób zgłaszających naruszenia prawa Unii.

### Mechanizm zgłaszania naruszeń

W celu ochrony naszej firmy przed zagrożeniami i zagwarantowania przestrzegania prawa, stworzyliśmy Internetowy system informowania o nieprawidłowościach, aby jak najwcześniej otrzymywać informację o potencjalnych naruszeniach przepisów i móc jak najszybciej reagować.

### Administrator przy przetwarzaniu danych osobowych przestrzega następujących zasad ochrony danych osobowych:

- Zasada zgodności z prawem, rzetelności i przejrzystości przetwarzania danych,
- Zasada ograniczenia celu przetwarzania danych
- Zasada minimalizacji ilości przetwarzania danych
- Zasada prawidłowości przetwarzanych danych
- Zasada ograniczenia czasu przetwarzania i celów, dla których dane mogą być przechowywane
- Zasada zapewnienia przetwarzania danych w sposób integralny i poufny
- Zasada rozliczalności



# UCZESTNICTWO W STOWARZYSZENIACH

Angażując się w prace organów regulacyjnych i doradczych, pracujemy nad kluczowymi zagadnieniami zrównoważonego rozwoju w naszej branży. Na poziomie europejskim poprzez nasze członkostwo w European Panel Federation (EPF), a na poziomie krajowym poprzez Stowarzyszenie Producentów Płyt Drewnopochodnych (SPPD).

Jako członek Stowarzyszenia Domów Drewnianych (SDD) oraz Stowarzyszenia Energooszczędnych Domów Gotowych (EDG) badamy potencjał nowego budownictwa z drewna, aby stworzyć cenny dodatkowy pochłaniacz dwutlenku węgla. Poszukujemy też nowego potencjału w technologiach, które promują ten typ budownictwa w Polsce.

EDG jest zrzeszeniem firm, które, obserwując rozwój budownictwa drewnianego na świecie, promują tę technologię intensywnie również w Polsce. Jako członek stowarzyszenia aktywnie wspieramy rozwój budownictwo drewnianego, energooszczędnego i tzw. budynki pasywne. Dostrzegając zalety technologii prefabrykowanych, stawiamy na budowanie świadomości i dbałości o jakość i rzetelność wykonania według znormalizowanych wytycznych technicznych opartych na przepisach prawnych.

Jest to zgodne z europejskim programem Green Deal, który ma sprawić, że budynki będą mniej emisyjne w całym swoim w całym cyklu życia i bardziej zrównoważone, przy jednoczesnym zastosowaniu zasad cykularności w renowacji budynków w celu zmniejszenia emisji gazów cieplarnianych związanych z materiałami budowlanymi.



## Nasz wkład w realizację globalnych celów

Nasze współpraca z instytucjami kształtującymi politykę środowiskową oraz dostosowanie do norm i kodeksów postępowania są wyrazem zaangażowania firmy Pfliederer w działania na rzecz zrównoważonego rozwoju.

### Cele zrównoważonego rozwoju



Cele Zrównoważonego Rozwoju (SDGs) zostały zainicjowane przez Organizację Narodów Zjednoczonych w 2015 r., aby rozwiązać najważniejsze globalne problemy - od zakończenia ubóstwa po przeciwdziałanie zmianom klimatycznym.







# 04 MATERIAŁY

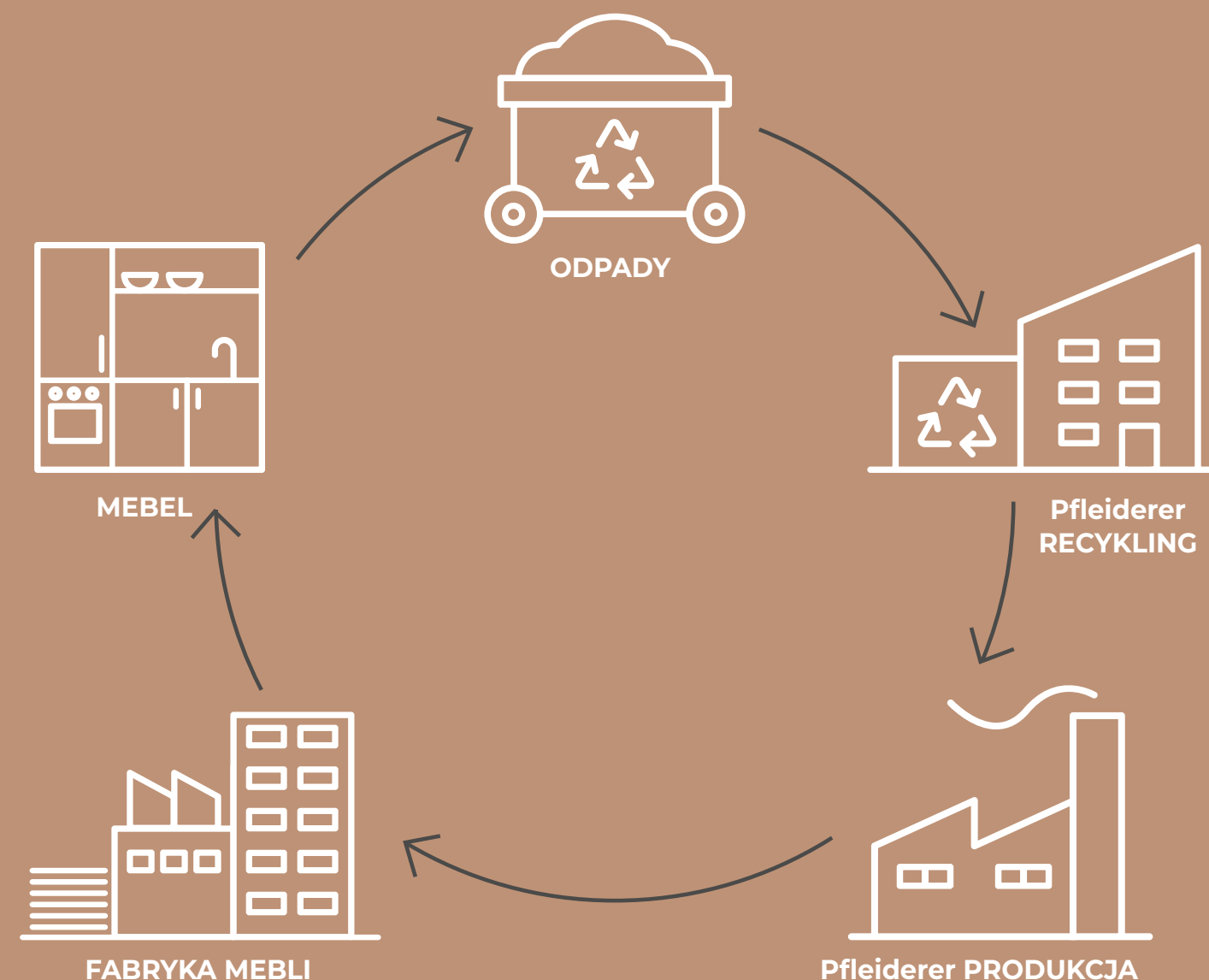




# GOSPODARKA CYRKULARNA

Technologia produkcji płyt drewnopochodnych wpisuje się doskonale w ideę gospodarki o obiegu zamkniętym.

Surowiec drzewny jest materiałem o bardzo dużym potencjale na rzecz zrównoważonego rozwoju. To zasób odnawialny, który magazynuje duże ilości CO<sub>2</sub>. Poddając ten materiał recyklingowi, dajemy mu „drugie życie”. Ponadto zużywamy surowiec odpadowy z tartaków w postaci zrzyn, wiórów. Dzięki temu materiał nie zostaje przekształcony w surowiec energetyczny ulegający spalaniu.



Nasza firma posiada status recyklera co daje gwarancję właściwego postępowania z odpadami i możliwość potwierdzenia wszelkich dokumentów wymaganych prawem.



# SUROWIEC DRZEWNY

## CEL 1:

Wzrost udziału surowca drzewnego pochodzącego z recyklingu do poziomu 30% do 2025.

Nasze wyniki i cel	2018	2019	2020	2021	2022	Target 2025
Drewno z recyklingu (w kt)	151	142	132	159	146	
Drewno ogółem (w kt)	1071	972	924	997	931	
<b>Wzrost procentowy</b>	<b>14%</b>	<b>15%</b>	<b>15%</b>	<b>16%</b>	<b>16%</b>	<b>30%</b>

## Jaki surowiec poddajemy recyklingowi?

Surowiec z recyklingu jest skupowany bezpośrednio przez nasze zakłady produkcyjne w Wieruszowie i Grajewie oraz za pośrednictwem centrów recyklingu drewna.



Odpady płyt wiórowych i laminowanych



Odpady sklejki



Pył drzewny



Odpady płyt budowlanych



Odpady drewna konstrukcyjnego



Zużyte palety



Meble z płyt wiórowych i laminowanych

## CEL 2:

Weryfikacja 100% dostawców surowca drzewnego pod względem zgodności z wymogami certyfikacji FSC lub PEFC

**Współpracujemy stale z ponad 600 aktywnymi dostawcami od producentów palet po tartaki, przedsiębiorstwa handlowe, logistyczne, firmy zajmujące się recyklingiem itp. Corocznie przetwarzamy około miliona ton surowca drzewnego dlatego szczególnie istotne dla nas jest źródło jego pochodzenia.**

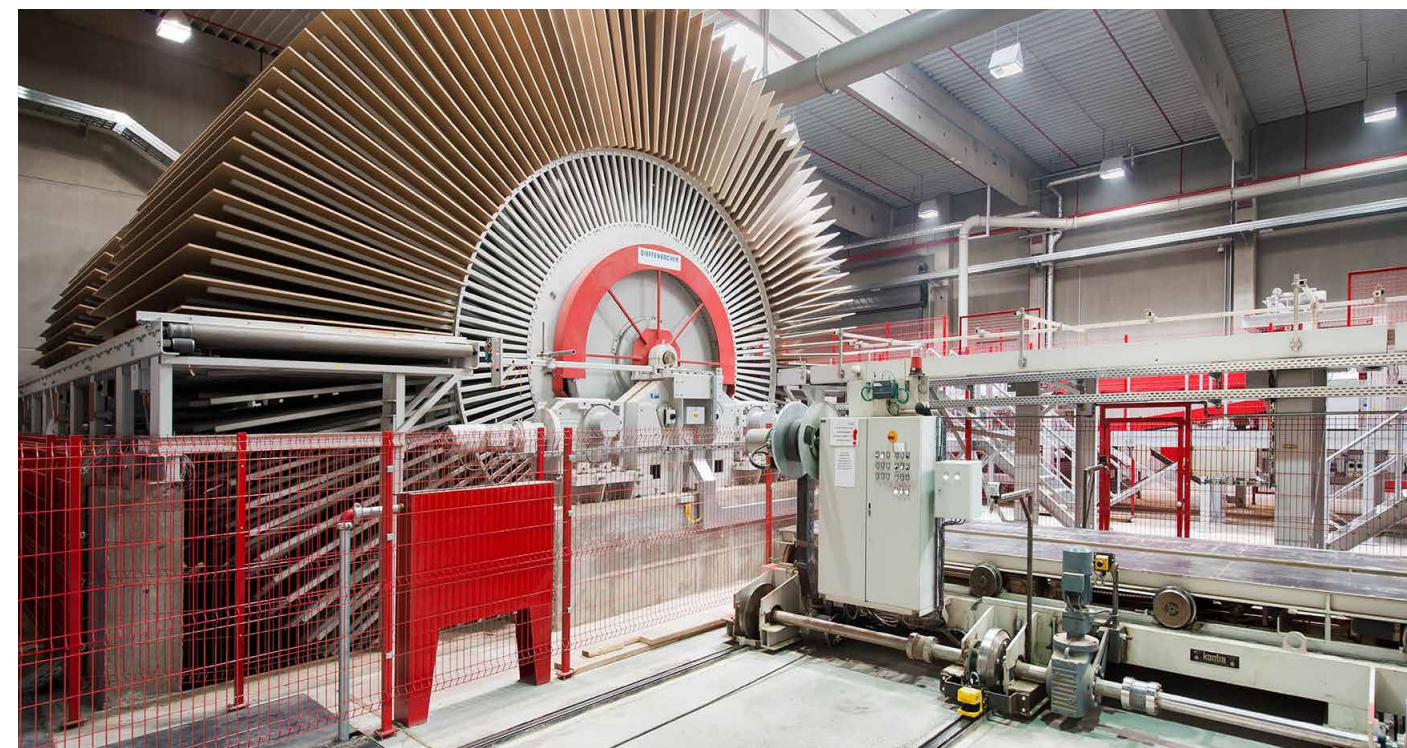
Dokładamy wszelkich starań aby przetwarzany przez nas surowiec pochodził z właściwie zarządzanych i certyfikowanych obszarów leśnych oraz kontrolowanych źródeł. Dążymy do tego, aby dostawcy spełniali co najmniej wymogi FSC lub PEFC. Posiadanie pełnej certyfikacji przez dostawcę jest opcjonalne.

Certyfikacja Chain of Custody jest mechanizmem potwierdzającym odpowiedzialne pozyskiwanie drewna od lasu do użytkownika końcowego. Zapewnia, że materiały i produkty zostały sprawdzone na każdym etapie przetwarzania dzięki czemu klienci kupujący produkty z etykietą FSC lub PEFC mogą być pewni, że są one rzeczywiście certyfikowane.

# SUROWCE CHEMICZNE

## CEL 3:

Wykorzystanie do 2025 w produkcji płyt drewnopochodnych min 10% żywic niskoemisyjnych.





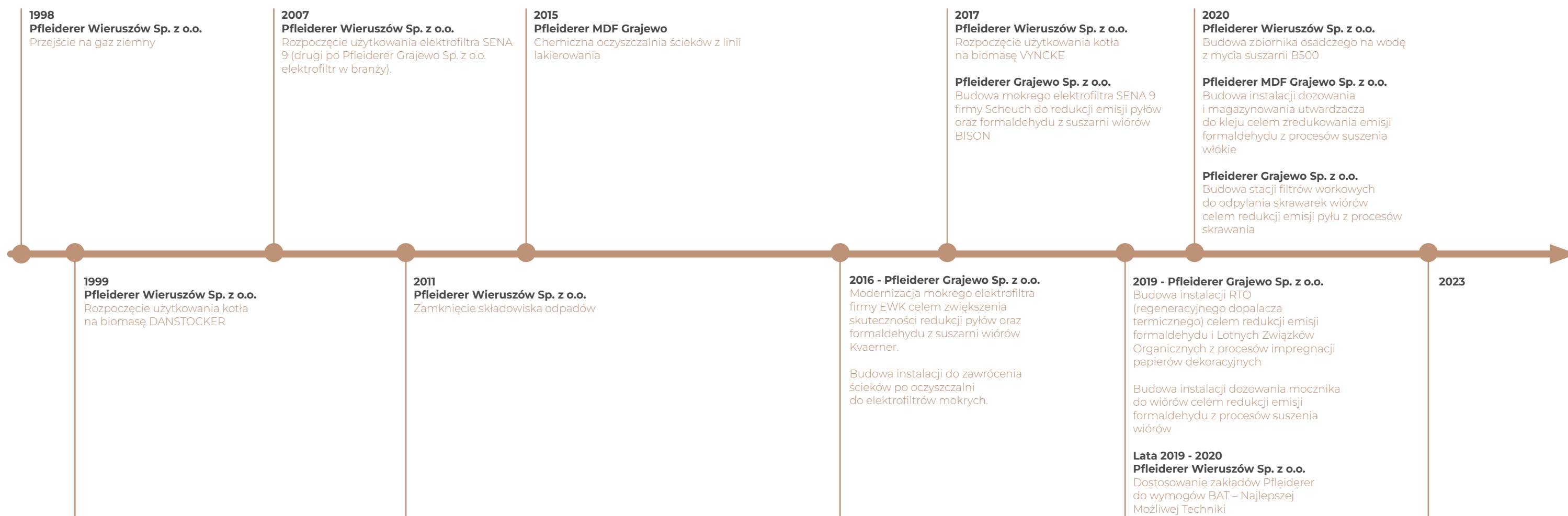
# 05 ŚRODOWISKO

Troska o zasoby naturalne planety i wrażliwość ekologiczna jest istotnym aspektem naszych działań.



# OCHRONA ŚRODOWISKA - KAMIENIE MIŁOWE

Na przełomie ostatnich kilkunastu lat w naszych spółkach sukcesywnie realizowaliśmy inwestycje, które efektywnie ograniczyły uciążliwość naszej działalności produkcyjnej na środowisko naturalne.





# NAJWAŻNIEJSZE INWESTYCJE ŚRODOWISKOWE

Pfleiderer to firma, która od lat stawia na ochronę środowiska i realizację projektów ekologicznych. Nasze inwestycje mają na celu zminimalizowanie wpływu naszej działalności na środowisko, a jednocześnie przyczynienie się do poprawy jakości życia ludzi.



## 2018/2019

Budowa instalacji RTO celem redukcji emisji formaldehydu i Lotnych Związków Organicznych z procesów impregnacji papierów dekoracyjnych.

Inwestycja: Wieruszów, Grajewo  
Koszt inwestycji: 10 mln zł



## 2019

Budowa instalacji dozowania mocznika do wiórów celem redukcji emisji formaldehydu z procesów suszenia wiórów.

Inwestycja: Wieruszów, Grajewo  
Koszt inwestycji: 5 mln zł

## 2019/2020

Budowa instalacji filtrów workowych do odpylania skrawarek wiórów i młynów celem redukcji emisji pyłu z procesów skrawania zrębków drewnnych.

Inwestycja: Wieruszów, Grajewo  
Koszt inwestycji: 3 mln zł

## 2015 i 2020

Budowa oczyszczalni ścieków z linii lakierowania płyt hdf oraz mechanicznej oczyszczalni wód opadowych i roztopowych.

Inwestycja: Wieruszów, Grajewo  
Koszt inwestycji: 5,2 mln zł

## od 2019

Realizacja programu redukcji zużycia wody oraz zawrócenia wód produkcyjnych.

Inwestycja: Wieruszów, Grajewo  
Koszt inwestycji: 500 tys. zł

## 2019/2020

Budowa systemu kompensacji powietrza. System ma na celu wykorzystanie zanieczyszczonych gazów odciąganych z prasy Conti-Roll i ich dopalenie w kotle energetycznego spalania paliw. Dopalenie gazów powoduje redukcję emisji LZO.

Inwestycja: Wieruszów  
Koszt inwestycji: 100 tys. zł



## 2016 i 2020

Budowa instalacji zawracania ścieków do elektrofiltrów.

Inwestycja: Wieruszów, Grajewo  
Koszt inwestycji: 1,5 mln zł





# EMISJA GAZÓW CIEPLARNIANYCH

## CEL 1:

Redukcja do 2025 emisji CO<sub>2</sub> (Scope 1 + Scope 2) o 20% w stosunku do roku 2021.

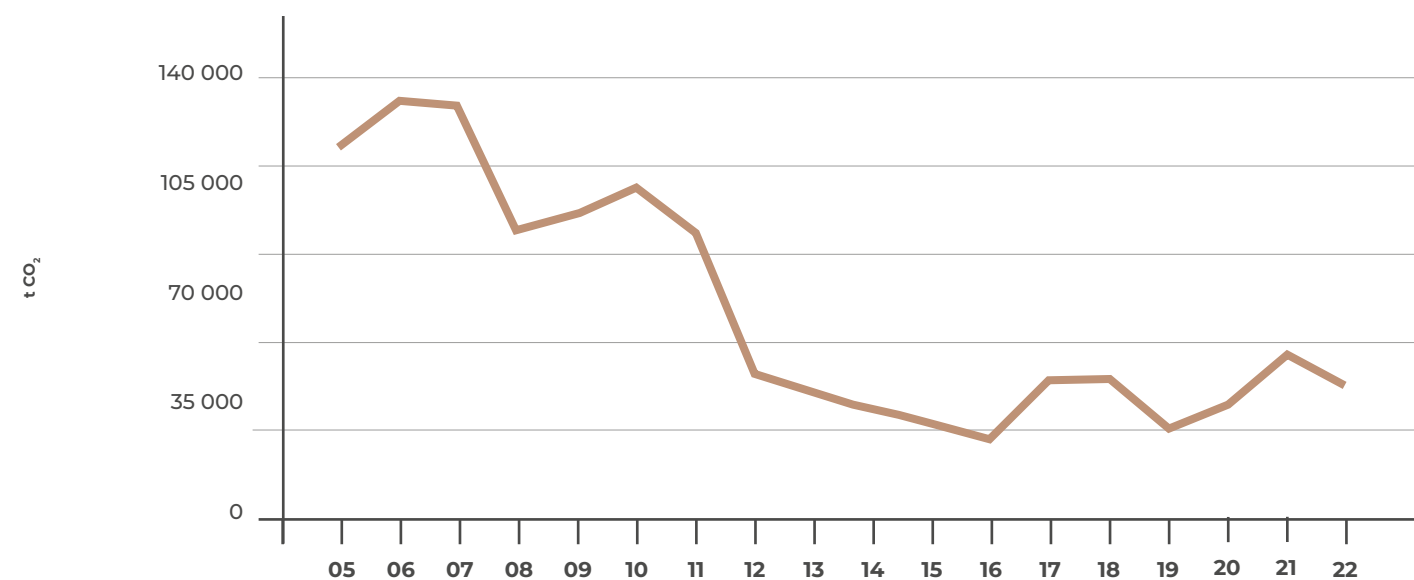
### Nasze spółki zredukowały w 2022 roku o 18% emisję CO<sub>2</sub> w porównaniu do roku 2021.

Dla osiągnięcia założonego celu niezbędna jest dalsza dekarbonizacja stosowanych przez nas paliw. We wszystkich zakładach zwiększyliśmy udział biomasy kosztem paliw kopalnych (gazu, węgla, oleju). Największą redukcję emisji bezpośredniej uzyskaliśmy w naszym zakładzie w Wieruszowie, gdzie udział paliw kopalnych (węgla) w produkcji energii cieplnej spadł z 28,3% w 2021 do 25,9% w roku 2022.

Możemy być dumni z faktu, że w wyniku wielu działań zarówno inwestycyjnych jak i organizacyjnych udało nam się zmniejszyć poziom emisji dwutlenku węgla w naszych zakładach. Zdajemy sobie sprawę, że jest to proces ciągły, na który ma wpływ przede wszystkim przemysł, dlatego m.in. inwestujemy w nowe technologie, nowoczesne źródła energii, efektywnie zarządzamy naszą flotą samochodową itp.

Jesteśmy ważnym ogniwem cykularnego zarządzania zasobami naturalnymi. w końcu wytwarzamy nadające się do recyklingu produkty drewnopochodne, które magazynują dwutlenek węgla. Zrównoważone kaskadowe wykorzystanie zasobów drzewnych oraz inwestycje w nowe technologie, pozwalają nam każdego roku zużywać coraz mniej paliw kopalnych każdego roku. Pfleiderer jest zaangażowany w realizację Porozumienia Paryskiego dotyczącego ograniczenia globalnego ocieplenia do 1,5°C. Wyzaczyliśmy sobie ambitne krótko- i średnioterminowe cele w zakresie redukcji emisji. Osiągnięcie ich pozwoli Pfleiderer z powodzeniem przekształcić się w firmę o zerowej emisji dwutlenku węgla netto. Nasz cel dotyczący redukcji CO<sub>2</sub> do 2025 roku jest oparty na podstawach naukowych i został skontrolowany przez ISS: pracujemy nad ewoluować nasze cele zgodnie z inicjatywą Science Based Targets (SBTi).

Emisja CO<sub>2</sub> Pfleiderer EAST (2005-2022)



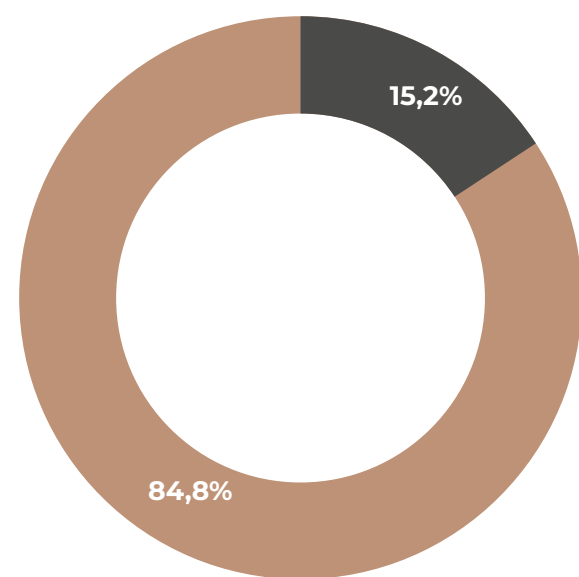


# ZUŻYCIE ENERGII

**CEL 2:**  
Redukcja zużycia energii cieplej do suszenia wiórów o 20% w zakładzie produkcyjnym w Wieruszowie.

W naszych zakładach wykorzystujemy zarówno energię cieplną, jak i elektryczną. Średnio 84% naszej energii cieplej pochodzi ze spalania biomasy. w 2022 odnotowano 7% spadek konsumpcji energii elektrycznej we wszystkich polskich spółkach w stosunku do 2021 roku.

Źródła energii cieplej w zakładach Pfeiderer w 2022



- Energia z biomasy (ZERO CO<sub>2</sub>) - TJ/rok
- Energia z węgla, oleju, gazu - TJ/rok

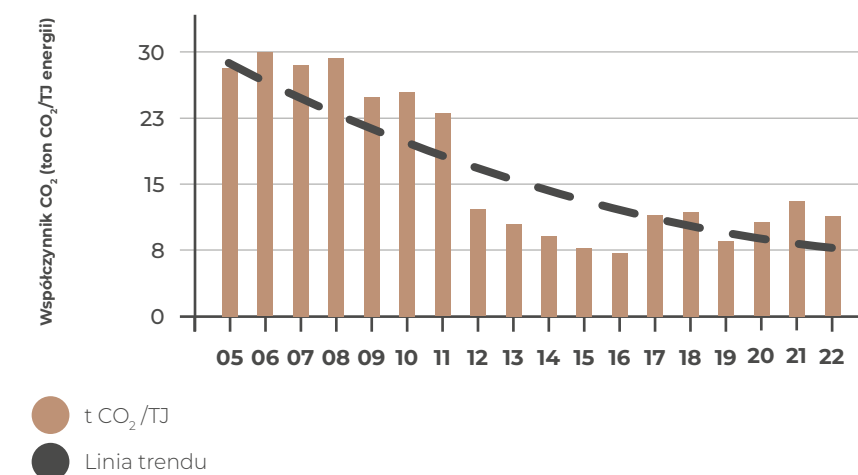
# ZARZĄDZANIE EMISJAMI

**CEL 3:**  
Redukcja do 2025 roku emisji pyłu całkowitego o 50% poniżej emisji z 2020.

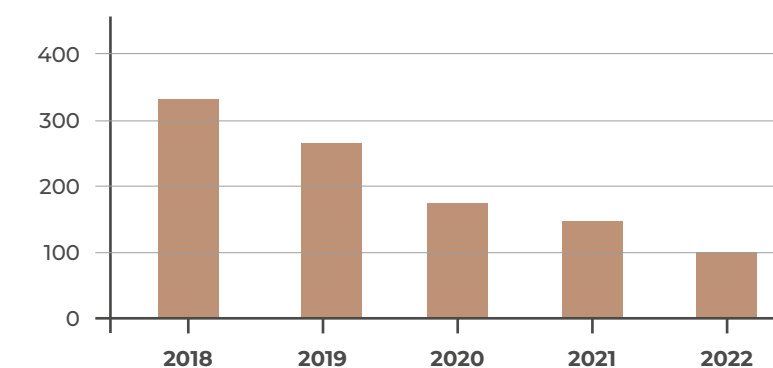


2022 to kolejny rok redukcji emisji pyłu całkowitego. w relacji do 2020 roku osiągnięto już 40% założonego celu. Jest to wynikiem przede wszystkim zastosowania nowych filtrów workowych po stronie przygotowania wiórów.

Współczynnik emisji CO<sub>2</sub> Pfeiderer EAST (2005-2022)



Roczna emisja pyłów Pfeiderer East (ton/rok)





# ZASOBY NATURALNE: ZUŻYCIE WODY

## CEL 4:

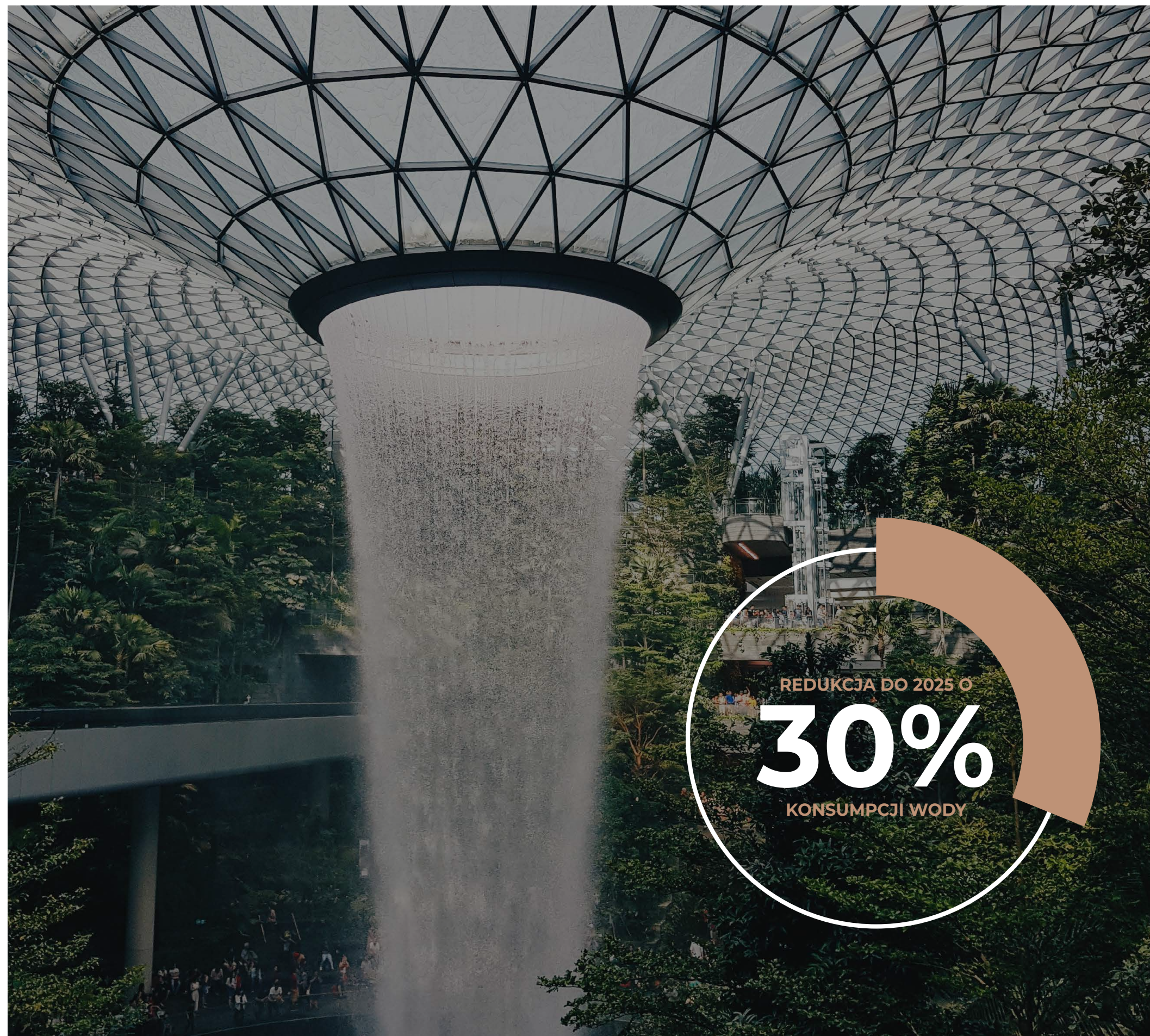
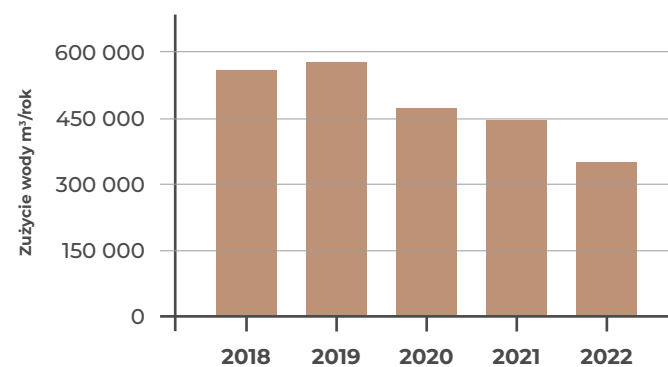
Redukcja do 2025 konsumpcji całkowitej wody o 30% w stosunku do zużycia 2020 jako okresu bazowego.

Spadek całkowitego poboru wody w Pfleiderer East w relacji 2021/2022 wyniósł 21%. Tak duży spadek był możliwy dzięki zwiększeniu ilości zawracanych ścieków i ponowne ich wykorzystanie. Obecnie we wszystkich zakładach do produkcji zawracanych jest 100% wód przemysłowych. Ponadto w procesie produkcji wykorzystujemy również wody deszczowe.

Od 2019 podejmowaliśmy intensywne działania na rzecz sukcesywnego ograniczania zużycia wody w naszych zakładach. W tym celu przeprowadziliśmy wiele działań, które pozwoliły na całkowite wyeliminowanie odprowadzania ścieków przemysłowych do środowiska oraz ponowne wykorzystanie 100% wody przemysłowej do celów produkcyjnych.

Podjęte działania modernizacyjne to między innymi: renowacja filtrów usuwających mangan i żelazo, modernizacja systemów obiegu wody chłodzącej, uszczelnienie filtrów wody kotłowej, montaż zamkniętych systemów obiegu wody z filtrami wody pitnej, zwrot wody z mycia elektrofiltrów, zwrot wody z oczyszczania ścieków.

Zużycie wody Pfleiderer East



REDUKCJA DO 2025 O

# 30%

KONSUMPCJI WODY



# ZARZĄDZANIE ZASOBAMI WODNYMI

**CEL 5:**

Zwiększenie retencji wody na terenach zakładów poprzez zatrzymanie wód opadowych w zbiornikach



Pierwszy cel osiągnęliśmy poprzez budowę nowego zbiornika na wodę opadową w Wieruszowie oraz modernizację układu odprowadzania wody do stawu biologicznego w Grajewie.

**W 2022 zredukowaliśmy łączny pobór wód podziemnych o ok. 26% w relacji do 2020.**

# ZARZĄDZANIE ODPADAMI

**CEL 6:**

Eliminacja wprowadzania do środowiska i kanalizacji wód przemysłowych do 2025 roku.

**CEL 7:**

Redukcja do 2025 ilości ścieków komunalnych o 20% w relacji do 2022 roku. Baza rok 2020.

# ODPADY POPRODUKCYJNE

**CEL 8:**

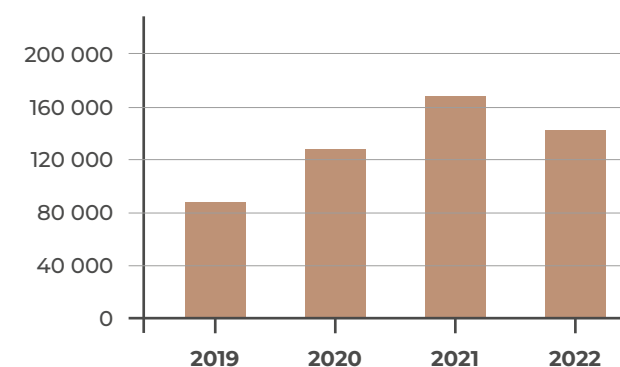
Do 2025 roku poddawanie 100% wytwarzanych odpadów odzyskowi, w tym recyklingowi

**CEL 9:**

Osiągnięcie w 2025 poziomu 200 tys. ton odpadów drewna poddanych recyklingowi

**W 2022 roku ok. 80% wytwarzanych odpadów produkcyjnych jest przekazywanych jest do odzysku i recyklingu oraz 150 tys. ton odpadów drewna poddanych recyklingowi.**

Odpady drewna poddane recyklingowi (ton/rok)





Polityka środowiskowa naszej firmy jest jednym z głównych filarów zintegrowanego systemu zarządzania i jest realizowana poprzez:

**1.**

Zapewnienie zgodności naszych działań z wymaganiami prawnymi



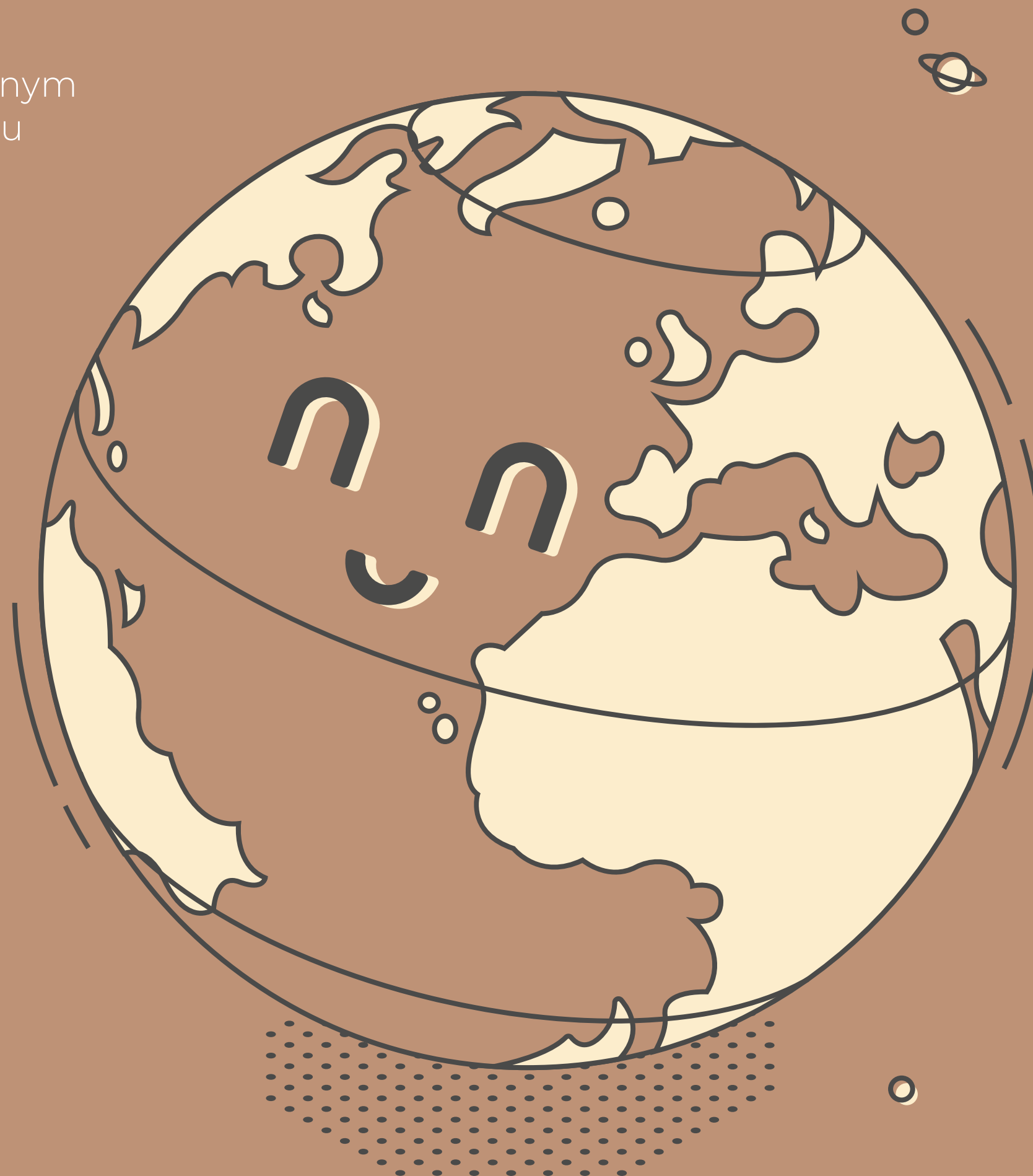
**2.**

Systematycznego przeglądu celów i zadań środowiskowych



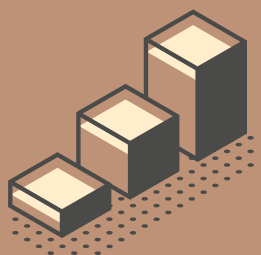
**3.**

Zapobieganie zanieczyszczeniom środowiska



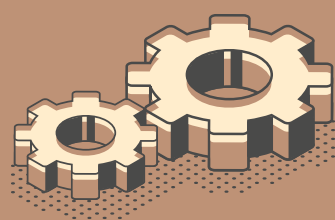
**4.**

Systematyczną poprawę efektów środowiskowych



**5.**

Stosowania najlepszych technologii praktyk





# 06 LUDZIE





# ZATRUDNIENIE

**CEL 1:** Efektywne zarządzanie kapitałem ludzkim poprzez tworzenie warunków do rozwoju i podnoszenia kompetencji przez naszych aktualnych pracowników oraz stwarzanie warunków do pozyskanie nowych osób do zespołu Pfleiderer.

Nasze podejście do zasobów ludzkich opiera się na poszanowaniu różnorodności, utrzymaniu wysokich standardów pracy i efektywności. Bazując na tych fundamentach, chcemy zapewnić każdemu pracownikowi dostęp do możliwości kształtowania swojej kariery, rozwoju kompetencji i podnoszenia kwalifikacji. Dbamy o dobre warunki pracy i poczucie bezpieczeństwa, co stanowi podstawę budowania zaangażowania. Zależy nam na tworzeniu atrakcyjnych warunków dla przyszłych kandydatów, aby być pracodawcą pierwszego wyboru.

### ATMOSFERA PRACY I WSPARCIE W ROZWOJU

Dobre atmosfera pracy w sposób niezwykle istotny wpływa na dobre samopoczucie pracowników. Ten aspekt jest dla nas bardzo ważny i wspierany przez różne mechanizmy zaangażowania w codzienną pracę przez mentoring czy coaching, otwartość na inicjatywy, pracę zespołową, możliwości rozwoju w projektach interdyscyplinarnych, a także udział w pozazawodowych aktywnościach często powiązanych ze wsparciem inicjatyw społecznych i charytatywnych.

Promujemy kulturę feedbacku 360, zgodny z zasadą 70-20-10 rozwój przez doświadczenie. Dzielimy się wiedzą i doświadczeniem z uczniami i studentami biorącymi udział w organizowanych przez nas praktykach zawodowych i studenckich.

Tworzymy integracyjne środowisko pracy - wolne od dyskryminacji – działamy zgodnie z zasadami Polityki Równości, Różnorodności i Uczciwości. Pracownicy zostają z nami dzięki temu, jak pracujemy i jacy jesteśmy.



Spółka angażuje się w promowanie równości, różnorodności i uczciwości wśród naszych pracowników oraz eliminację wszelkich form dyskryminacji.

**Celem Spółki jest, aby nasi pracownicy realnie szanowali wszystkie grupy społeczne i naszych kontrahentów, a każdy pracownik czuł się szanowany i doceniany.**

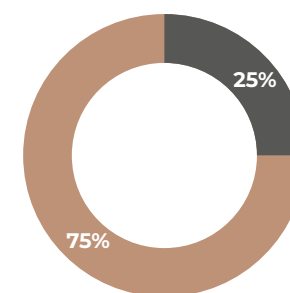
**Dodatkowym celem niniejszej Polityki Spółki jest przeciwdziałanie wszelkiej dyskryminacji. W szczególności dyskryminacja ze względu na pochodzenie, orientację seksualną, światopogląd, religię, przekonania, niepełnosprawność, upośledzenie i wiek jest całkowicie zabroniona.**

**Zasada różnorodności może być rozpatrywana w aspekcie płci, wieku, zatrudnienia osób z niepełnosprawnościami czy pracowników innych narodowości.**

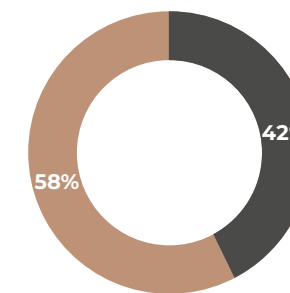
**Spółka zobowiązuje się do:**

- zachęcania do poszanowania zasad równości, różnorodności i uczciwości w miejscu pracy,
- stworzenia atmosfery i takiej kultury organizacyjnej, która zapewnia poszanowanie dla różnorodności,
- przestrzegania zasad równego traktowania i zarządzania różnorodnością w miejscu pracy, ze szczególnym uwzględnieniem obszarów: rekrutacji, dostępu do szkoleń i awansów, wynagrodzeń, godzenia obowiązków zawodowych z życiem prywatnym i rodzinnym, ochrony przed mobbingiem oraz ochrony przed nieuzasadnionym zwolnieniem,
- wprowadzenia monitoringu antydyskryminacyjnego oraz antymobbingowego, a także cyklicznej edukacji na temat przeciwdziałania dyskryminacji i mobbingowi, w celu podnoszenia świadomości i wiedzy na ten temat,
- prowadzenia dialogu z pracownikami na temat wdrożonej niniejszej Polityki oraz informowania zewnętrznych partnerów biznesowych o stosowaniu modelu zarządzania różnorodnością oraz rezultatach takiego podejścia,
- stworzenia środowiska pracy wolnego od zastraszania, nękania, wiktyimizacji i dyskryminacji, promującego godność i szacunek dla wszystkich, w którym indywidualne różnice i wkład wszystkich pracowników są uznawane i cenione.

### RÓŻNORODNOŚĆ W ZARZĄDACH SPÓŁEK



### RÓŻNORODNOŚĆ W KIEROWNICTWIE NAJWIŻSZEGO SZCZEBŁA



● Mężczyźni ● Kobiety

### STRUKTURA ZATRUDNIENIA W POLSKICH ZAKŁADACH OGÓŁEM WG. PŁCI

Płeć	2018	2019	2020	2021	2022
Mężczyźni	1099	1062	1011	1014	978
Kobiety	267	251	217	216	209
Razem	1366	1313	1228	1230	1187

### STRUKTURA ZATRUDNIENIA W POLSKICH ZAKŁADACH OGÓŁEM WG. WIEKU

Wiek	2018	2019	2020	2021	2022
< 30 lat	207	175	132	139	125
30 - 50 lat	722	703	657	659	652
> 50 lat	437	435	439	432	410
Razem	1366	1313	1228	1230	1187
Personel z niepełnosprawnością	18	16	14	16	13
Narodowości	2	2	2	2	2



### ROTACJA ZATRUDNIENIA

W 2022 roku średni wskaźnik rotacji zatrudnienia w Polsce wyniósł 21%. w naszej firmie kształtował się na poziomie 9,85% w tym 2,63% to odejścia dobrowolne.



### WOLNOŚĆ ZRZESZANIA SIĘ

Działa u nas 5 organizacji związkowych. Biorą one aktywny udział m.in. w pracach nad kształtowaniem polityki wynagrodzeń oraz współuczestniczą w tworzeniu bezpiecznych warunków pracy. w 2022 roku poziom uzwiązkowania w Pfleiderer wyniósł 53% ogółu zatrudnionych.

### MOŻLIWOŚCI PODNOSZENIA KOMPETENCJI

Firma oferuje aktywnym i wykwalifikowanym pracownikom wiele możliwości rozwoju kariery. Proces ten jest wspierany szkoleniami podnoszącymi umiejętności językowe, kompetencje specjalistyczne (z zakresu IT, negocjacji, prawa pracy, prawa finansowego itp.), kompetencje liderские, zarządzanie projektami. Nasi pracownicy korzystają również z dofinansowania studiów podyplomowych czy MBA. Ilości godzin szkoleniowych na pracownika w poszczególnych spółkach w 2022 roku wyniosła odpowiednio: Pfleiderer Polska - 16,6 h, Grajewo - 14 h, MDF Grajewo - 10,2 h, Wieruszów - 8,7 h.



# BEZPIECZEŃSTWO PRACY



## CEL 2: Zero wypadków.

Zmniejszenie liczby wypadków z udziałem pracowników i podwykonawców oraz osiągnięcie wskaźnika LTA na poziomie 0,4 do 2025 roku.

NASZE WYNIKI I CELE	2018	2019	2020	2021	2022	CEL 2025
Wskaźnik częstotliwości wypadków z utratą czasu pracy (LTA)*.	0,85	0,7	0,89	0,59	0,5	0,4

\* Wypadki na 200 000 godzin pracy.

W naszej firmie bezpieczeństwo pracy jest aspektem kluczowym. Naszym długoterminowym celem jest zminimalizowanie wypadków przy pracy to minimum. Dzięki podjętym kilka lat temu działaniom organizacyjnym, edukacyjnym oraz prewencyjnym z roku na rok odnotowujemy korzystne zmiany w tym aspekcie. W 2022 nasz wskaźnik LTA spadł o kolejne 0,09 w stosunku do roku 2021.

O bezpieczeństwo należy dbać cały czas. Naszą kulturę bezpieczeństwa jest wspierana przez prewencyjną ocenę ryzyka oraz systemy zarządzania bezpieczeństwem i higieną pracy certyfikowane zgodnie z normą ISO45001 we wszystkich zakładach. Specyfika procesu produkcyjnego nakłada na nas obowiązek postępowania zgodnie z programem zapobiegania awariom. Ma on na celu wyeliminowanie sytuacji zagrażających zdrowiu i życiu pracowników oraz mieniu zakładów. Nasza polityka bezpieczeństwa jest zgodna z art. 261a ustawy Prawo ochrony środowiska.

### SZOLENIA BHP

Wszyscy nowo zatrudnieni pracownicy przechodzą gruntowne szkolenie z zakresu bezpieczeństwa pracy. Szkolenia BHP są prowadzone w sposób bezpośredni a także w wersji online. Dzięki temu drugiemu rozwiązaniu pracownik ma możliwość w każdym momencie skorzystać z zasobów bazy wiedzy w tym zakresie. Wymagamy i egzekwujemy na terenach naszych zakładów i biur również zachowania zgodne z zasadami bezpieczeństwa również od naszych kontrahentów.

### NASZ SYSTEM NEARMISS

Dzięki systemowi Nearmiss identyfikujemy sytuacje potencjalnie niebezpieczne. Dzięki temu rozwiązaniu zapobiegamy zdarzeniom, które mogłyby narazić naszych pracowników i kontrahentów na utratę zdrowia czy życia w przyszłości. Jeśli zdarzy się wypadek przy pracy, jest on dokładnie analizowany, aby wprowadzić zmiany, które pozwolą wyeliminować przyczyny podobnych zdarzeń w przyszłości.

### PROGRAM OCHRONY SŁUCHU

Dbając o zdrowie pracowników w na przełomie 2021/2022 wdrożony był w naszych zakładach program ochrony słuchu. W ramach programu przeprowadzono badania słuchu, konsultacje z protetykiem oraz wyposażano pracowników w indywidualne ochronniki słuchu. Równolegle firma prowadziła też działania techniczne mające na celu obniżenie hałasu (osłony tłumiące, izolacja źródeł hałasu czy wyciszanie/ uszczelnianie sterowni).

Wprowadzono szereg działań mających na celu poprawę warunków pracy poprzez redukcję narażenia na formaldehyd (który jest czynnikiem rakotwórczym) – w tym temacie podejmowane były/są działania techniczne, organizacyjne i budowanie świadomości pracowników oraz nadzoru. Cały czas pracujemy nad poprawą, swoimi działaniami obejmujemy kolejne obszary. To w sumie priorytet na 2023.

### BEZPIECZEŃSTWO w RUCHU POJAZDÓW na TERENIE FABRYK PRODUKCYJNYCH

Nieustannie szukamy rozwiązań, które minimalizują zagrożenie generowane przez pojazdy technologiczne czyli wózki, ładowarki, meleksy. Obok szkoleń BHP, odpowiedniego oznakowania ruchu na terenie zakładów nasz sprzęt jest cały czas doposażany w dodatkowe systemy pozwalające uniknąć kolizji oraz zwiększyć widoczność pojazdów.

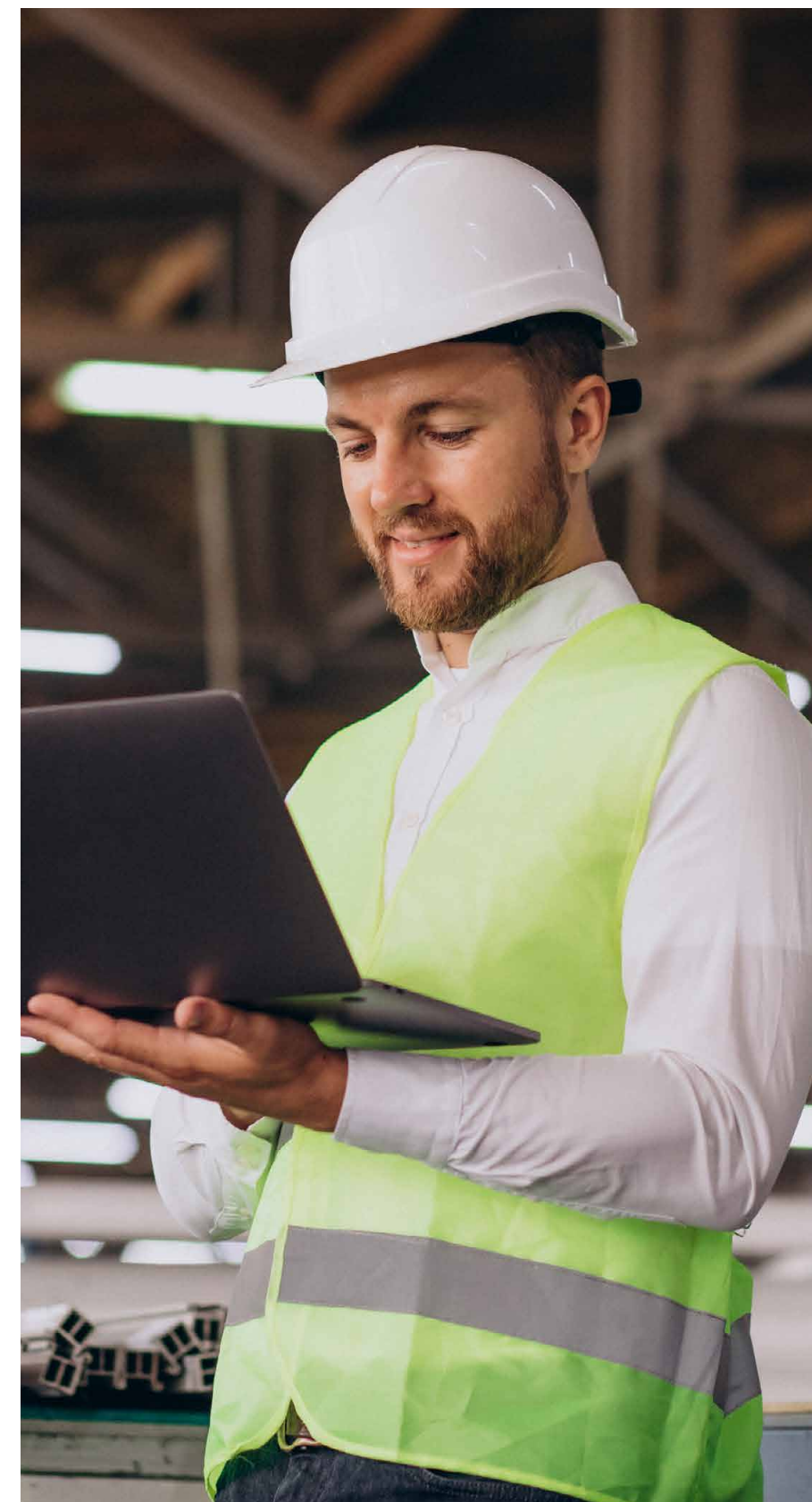
### ZASADY BEZPIECZEŃSTWA PODCZAS PODRÓŻY SŁUŻBOWYCH

Pracownicy, dla których samochód jest jednym z narzędzi pracy oraz osób korzystających w trakcie delegacji z aut służbowych organizowane są cykliczne szkolenia z zakresu bezpiecznej jazdy. Nasza firma inwestuje nie tylko w umiejętności ale też motywuje do bezpiecznej jazdy. Użytkownicy aut służbowych biorą udział w konkursie, w którym nagradzane są bezpieczeństwo i ekonomiczne użytkowanie auta służbowego.

### ZASADY BEZPIECZEŃSTWA dla DOSTAWCÓW

Promujemy zasady bezpieczeństwa wśród naszych kontrahentów. Szczegółowe informacje dotyczące zachowania zasad bezpieczeństwa zostały przygotowane w formie Księgi bezpieczeństwa dostępnej na naszej stronie www.

Bezpieczeństwo jest kluczowym aspektem pracy w naszej firmie.





# DZIAŁANIA na RZECZ SPOŁECZNOŚCI – CSR

Nasza firma wspiera różnego typu aktywności społeczne aktywności o zasięgu lokalnym oraz ogólnopolskim. w latach 2019 - 2022 przeznaczono na ten cel kwotę około 400 tys. zł. Nasi pracownicy również sami wychodzą z inicjatywami organizacji zbiórek dla ogólnopolskich akcji społecznych takich jak Wielka Orkiestra Świątecznej Pomocy czy Szlachetna Paczka.

Niektóre z naszych aktywności



**Sponsoring Wieruszowskiego Klubu Kolarskiego** to przede wszystkim promocja sportu oraz wspieranie rozwoju pasji kolarskiej wśród młodzieży z Wieruszowa i okolicznych miejscowości. Niezwykle cieszy nas zaangażowanie i sukcesy młodych zawodników w maratonach kolarskich i wyścigach o zasięgu ogólnopolskim. W latach 2019 - 2020 wsparcie finansowe dla Wieruszowskiego Klubu Kolarskiego wyniosło ponad 40 tys. zł.



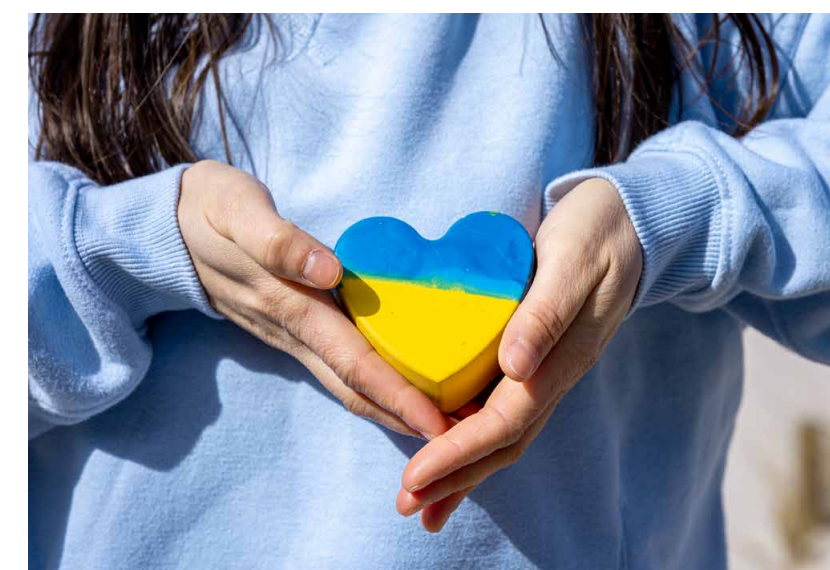
**Wsparcie podopiecznych Fundacji Everest poprzez udział naszych pracowników w biegu firmowym**

Od 2021 nasi pracownicy biorą udział w Biegu Firmowym organizowanym przez Fundację Everest. Dochód z biegu przekazywany jest na rzecz niepełnosprawnych dzieci i ich rodzin, którymi opiekuje się Fundacja. W 2021 biegu wzięło udział 10,5 tys. uczestników. Nasza drużyna składająca się z 70 pracowników przebiegła taki sam dystans jak trasa z Grajewa do Łodzi. w 2022 r. w biegu dla zdrowia zbieraliśmy kolejne cegiełki dla potrzebujących. Wyniki, statystyki i osiągnięcia są na drugim planie. Najważniejsze jest zaangażowanie i wrażliwość społeczna, chęć pomocy innym.



**Wsparcie podopiecznych Fundacji Happy Kids dzięki aktywnie zbieranym kilometrom podczas jazdy rowerowej na rzecz akcji:**

Helpdesk For Kids - zbiórka pieniędzy na zakup sprzętu komputerowego dla dzieci z rodzinnych domów dziecka w celu wsparcia e-learningu podczas pandemii COVID-19. Wspólnie z innymi darczyńcami przekroczyliśmy cel zbiórki, zamykając się w kwocie ponad 65 000 zł. Bike for kids - zbiórka pieniędzy na zakup sprzętu rowerowego dla dzieci z rodzinnych domów dziecka. Wspólnie z innymi firmami udało nam się przejechać 84 918,50 km. Drużyny z Pfliederer przejechały ponad 13 000 km. w klasyfikacji generalnej firm zajęliśmy 2 miejsce.



**Pomoc dla Ukrainy**

W 2022 otwarliśmy nasze serca na Uchodźców przybywających do naszych małych lokalnych społeczności z ogarniętej wojną Ukrainy. Dzięki wpłatom dokonywanym na specjalne konto naszej fundacji zapewniliśmy przez prawie rok namiastkę domu i normalnego życia 8 matkom z dziećmi.

**W ostatnich latach nasza firma wspierała również akcje celowe na rzecz lokalnych szkół, przedszkoli, szpitali, jednostek straży pożarnej. Pracownicy wzajemnie aktywizowali się do akcji pomocowych na rzecz Wielkiej Orkiestry Świątecznej pomocy, Szlachetnej paczki itp.**







# 2022

 **PFLIEDERER**

**Pfleiderer Polska Sp. z o.o.**  
ul. Strzegomska 42 AB  
Millennium Tower IV  
53-611 Wrocław  
Polska  
Tel.: +48 71 747 10 00

[www.pfleiderer.pl](http://www.pfleiderer.pl)

 /PfleidererPolska

 /Pfleiderer\_Polska

 Pfleiderer Polska

 Pfleiderer Polska